

Gebruik van MagicQ met de Wysiwyg Visualiser

Inleiding

Dit document heeft de bedoeling, u de mogelijkheid te bieden, om MagicQ PC te laten werken met de WYSIWYG visualiser. Voor het beste resultaat dienen MagicQ PC en WYSIWYG op twee aparte Pc's te draaien en deze te verbinden via ethernet. MagicQ PC en Wysiwyg kunnen draaien op dezelfde Pc maar het beste resultaat bekomt u met een hoge schermresolutie of meerdere monitors.



Wij veronderstellen dat u MagicQ al geïnstalleerd hebt en dat dit perfect werkt. Indien niet, kijk dan in de MagicQ PC handleiding hoe u MagicQ dient te installeren.

Een demoshow is beschikbaar voor WYSIWYG en MagicQ. Deze show bestaat uit vijf Martin MAC500 spots en vier Martin MAC600 washes. De MagicQ showfile noemt wysiwyg.shw met de overeenkomende WYSIWYG show magicqwysiwyg.wyg.

Verbinding tussen MagicQ PC en WYSIWYG

MagicQ wordt verbonden met WYSIWYG gebruikmakend van TCP/IP, dit vereist een netwerk poort op de Pc.

Vereisten:

- Pc('s) met Ethernet poort
- MagicQ PC geïnstalleerd op een Pc.
- WYSIWYG geïnstalleerd op een Pc.
- MagicQ WYSIWYG driver geïnstalleerd op de Pc waar WYSIWYG draait.
- Demo MagicQ en WYSIWYG showfiles.

Gebruik maken van twee afzonderlijke Pc's

Verbindt de twee Pc's via een ethernet LAN. Dit kan één enkel crossover kabel zijn of een LAN setup met routers, hubs en/of switches.

De IP adressen dienen eenvoudig geconfigureerd te zijn zodat de twee Pc's kunnen communiceren. Indien u één Pc kan pingen vanaf de andere, dan moet het werken.

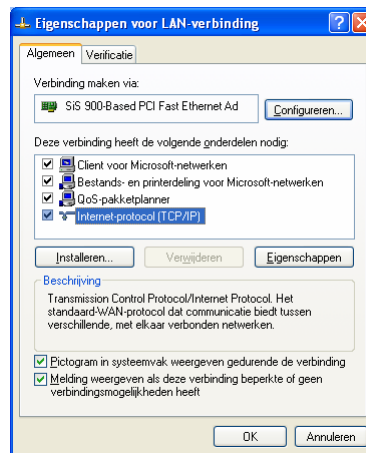
Instellen van het IP adres (voor diegene die de voorgaande paragraaf niet begrepen hebben)

Wijzigen van het IP adres kan ervoor zorgen, dat de verbinding, met een bestaand netwerk, verbroken wordt. Bent u niet zeker controleer dit dan met de eigenaar van het netwerk. Indien u eenvoudig weg 2 van uw eigen Pc's met elkaar wil koppelen, dan kan dit geen problemen geven.

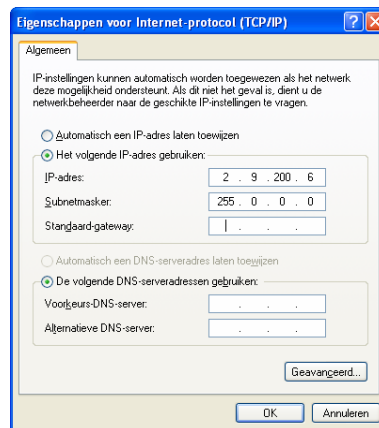
Bewaar alle openstaande bestanden en sluit elke open applicatie.

Het IP adres instellen van uw netwerkverbinding hangt af van de Windows versie. Hoewel, eens u de correcte dialoog box gevonden hebt, is het vrij eenvoudig. In XP klik start, configuratiescherm,

Netwerk- en Internet verbindingen, Netwerkverbindingen. In Me klik start, Settings, Control Panel, Network. Selecteer dan de LAN connectie (de meeste hebben er maar één), kies eigenschappen en dan Internet – Protocol (TCP/IP).



Een dialoog box verschijnt met de titel "Eigenschappen voor Internetprotocol (TCP/IP)".



U zal nu de keuze krijgen tussen "Automatisch een IP-adres laten toewijzen" en "Het volgende IP-adres gebruiken". Kies "Het volgende IP-adres gebruiken". Geef het IP adres (BIJVOORBEELD 2.1.1.1) en de subnet mask (255.0.0.0) in. De Standaard-gateway kan over het algemeen blanco gelaten worden. Klik OK. Oudere Windows systemen zullen vragen om te herstarten, selecteer "Herstart nu".

Om de verbinding te controleren tussen de twee Pc's, ga naar één van de Pc's en klik START, uitvoeren en een ingave venster zal verschijnen. Typ in ping a.b.c.d waarbij a.b.c.d het IP adres is van de andere PC (BIJVOORBEELD 2.1.1.2). De PC trachten te pingen (sturen van een test IP pakket) naar de andere PC. Indien alles goed gaat, zal u een boodschap zien "Antwoord van a.b.c.d:". Controleer de verbinding van beide kanten (gebruik het IP adres van de andere PC aan beide kanten).

Starten van MagicQ PC

Start MagicQ PC, u dient het opstartscherm te krijgen met de vraag of u wilt verder gaan met de bestaande show, of een nieuwe show wil laden, of de help file starten.

Klik op "load a new show". Wanneer er gevraagd wordt of u de bestaande file wil wissen uit het geheugen, selecteert u YES. Selecteer de show "wysiwyg.shw". Dit zal een demonstratie show laden ontworpen om te werken met de WYSIWYG demonstratie show. Denk eraan, indien u het opstartscherm al gesloten had, u een nieuwe show kan laden, op om het even welk ogenblik, door het klikken op de Setup toets en het selecteren van Load Show.

MagicQ configureren voor het uitsturen van data

Nu dient u de outputs te configureren. Ga naar het Setup, View DMX I/O venster. U zal een lijst zien van 6 universes en hun configuratie.

Ga naar de Visualiser kolom en selecteer Wysiwyg (remote) voor de eerste universe. Er is geen noodzaak om de status kolom op enabled te plaatsen. WYSIWYG is automatisch enabled wanneer u WYSIWYG selecteert als Visualiser.

VIEW SETTINGS	VIEW WINGS	VIEW DMX I/O							RESET VISUAL	QUIT
Play Mode	SETUP (show/wysiwyg.shw)									
Normal	Universe	Status	Out Type	Out Uni	In Type	In Uni	Visualiser	Hot takeover		
	1	Disabled	ArtNet	Art 0	ArtNet	Art 0	Wysiwyg (remote)	No		
	2	Disabled	ArtNet	Art 1	ArtNet	Art 1	Wysiwyg (remote)	No		
Safe/Normal	3	Disabled	ArtNet	Art 2	ArtNet	Art 2	None	No		
	4	Disabled	ArtNet	Art 3	ArtNet	Art 3	None	No		
Prog Mode	5	Disabled	ArtNet	Art 4	ArtNet	Art 4	None	No		Scroll Window
Normal	6	Disabled	ArtNet	Art 5	ArtNet	Art 5	None	No		
Set Mode										
Set Time										
Set Date	Thu Oct 06 11:22:49 2005 Ver 1.2.4.6									
	Page 1: Add									
PB1 (1)	PB2 (1)	PB3 (5)	PB4 (6)	PB5 (2)	PB6 (2)	PB7 (7)	PB8 (3)	PB9 (1)	PB10 (1)	
mac500 dim	mac600 dim	mac500 col white red	mac600 col white cyan	mac500 pos pos 1 pos 2	mac00 pos pos 1 pos 2	mac500 gobo open cone	mac500 move circle fig 8	mac600 pan	mac600 tilt	

Indien u WYSIWYG op dezelfde Pc van MagicQ gebruikt, stel dan de visualiser in op WYSIWYG (same PC), anders stelt u dit in op WYSIWYG (remote). Wanneer u een verbinding wil maken tussen WYSIWYG en een MagicQ console, gebruik dan altijd WYSIWYG (remote).

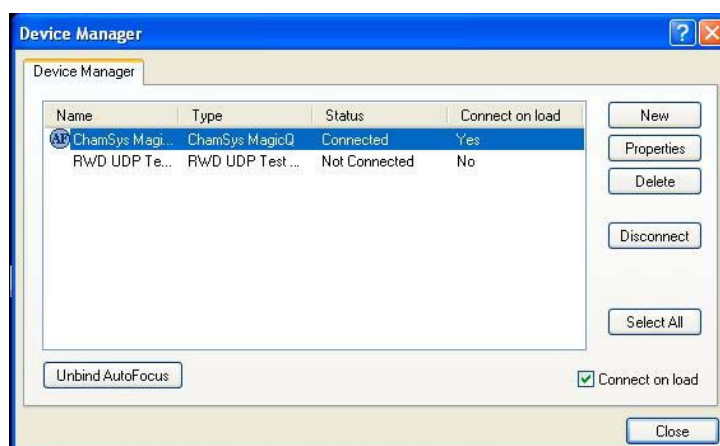
Wanneer u WYSIWYG en MagicQ PC op verschillende Pc's gebruikt, dan is het belangrijk om er zeker van te zijn dat de MagicQ PC het IP adres kent, dat hij dient te gebruiken om te communiceren met WYSIWYG. In het Setup, View Settings venster, stelt het "IP Adres" in, identiek aan het IP adres van uw netwerk kaart, bijvoorbeeld indien uw Pc een netwerk adres geeft 192.9.200.1, stel dan de waarde in het Setup venster in op 192.9.200.1.

Starten van WYSIWYG

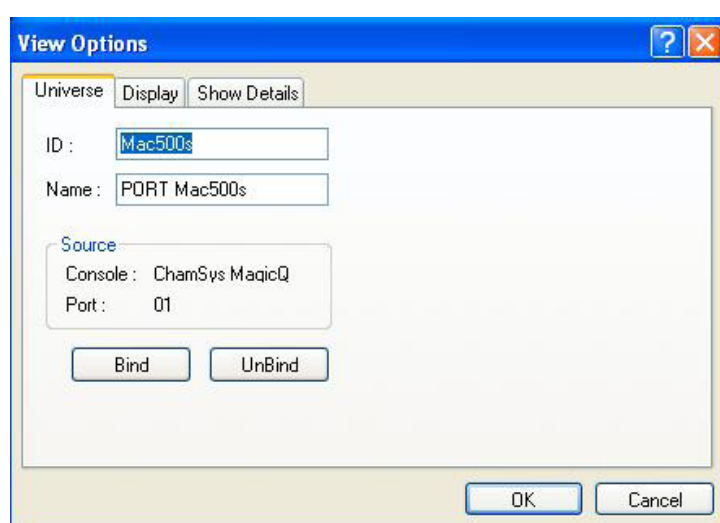
Start WYSIWYG op. Selecteer de magicqwysiwyg.wyg show.

WYSIWYG laten reageren op de DMX data

Om WYSIWYG te laten reageren op de ontvangen DMX data, dient u de poorten in te stellen in de Device Manager. Selecteer ChamSys MagicQ en connecteer dan.



De universes van WYSIWYG moeten gekoppeld worden met het ChamSys MagicQ device alvorens er communicatie kan tot stand gebracht worden met MagicQ.



Starten van de show!

Eens u de verbinding met WYSIWYG ingesteld hebt moet de demoshow werken.

Op MagicQ PC gebruikt u de Playback faders om de MAC500 en MAC600 spots te bedienen in de demoshow. De Playback faders zijn ingesteld ter controle van de dimmer, kleur, gobo en positie via de verschillende faders.

Gebruik van MagicQ en WYSIWYG op dezelfde Pc

Wanneer MagicQ PC en WYSIWYG op dezelfde PC gebruikt worden, zult u ondervinden dat u constant dient te schakelen tussen de twee schermen. Probeer WYSIWYG op de bovenste helft van het scherm te plaatsen en minimaliseer MagicQ PC. Wanneer u MagicQ PC minimaliseert, krijgt u een gereduceerd bedieningspaneel met de playbacks en controle toetsen. Dit laat u toe om de show te runnen of scènes te programmeren zonder het volledige scherm nodig te hebben.

Indien u de mogelijkheid hebt om meerdere monitors aan te sluiten (vele laptops beschikken over een extra monitor aansluiting), breidt dan uw desktop uit naar deze extra monitor, met MagicQ PC op de ene en WYSIWYG op de andere monitor.

Auto Patch

MagicQ ondersteunt het WYSIWYG Auto Patch protocol. Selecteren van Auto Patch in WYSIWYG transfereert de patch naar MagicQ. Om een nieuwe show te transfereren naar MagicQ, wist u eerst de bestaande show in MagicQ, selecteer dan Auto Patch, stuur de patch in WYSIWYG.

MagicQ identificeert de apparaten in WYSIWYG en koppelt de naam met de MagicQ apparaten via een mapping tabel. Indien MagicQ het apparaat niet kan identificeren, zal het niet mogelijk zijn om het apparaat in te voeren via Auto Patch. De mapping tabel wordt upgedate in elke release om nieuwe apparaten te ondersteunen, geïntroduceerd door WYSIWYG. Niet alle verschillende apparaat modes worden ondersteunt door WYSIWYG en MagicQ.

Auto Focus

MagicQ ondersteunt het WYSIWYG Auto Focus protocol. Indien u Auto Focus inschakelt voor de ChamSys poorten in de Device Manager, dan zullen wijzigingen gemaakt in de WYSIWYG design mode, teruggekoppeld worden naar de programmer in de console.

Probleemoplossing

Probleem: WYSIWYG ontvangt geen data.

Oplossing: Controleer of de verbinding is gemaakt in de WYSIWYG device manager. Controleer of u de juiste MagicQ universes hebt geconfigureerd om WYSIWYG te gebruiken als visualiser.

Probleem: WYSIWYG wil geen verbinding maken op dezelfde Pc als MagcQ.

Oplossing: Controleer of de visualiser is ingesteld als WYSIWYG (same PC) in het Setup venster.

Probleem: WYSIWYG wil geen verbinding maken tussen twee verschillende Pc's.

Oplossing: Controleer dat de netwerkpoorten op de twee Pc's geconfigureerd zijn op hetzelfde IP subnet, dat ze geactiveerd zijn en dat u MagicQ geconfigureerd hebt om de juiste Netwerkpoort te gebruiken (Setup, View Settings, IP address).

Probleem: WYSIWYG heeft verbinding gemaakt maar u hebt geen controle over de apparaten.

Oplossing: Controleer of de MagicQ universes in WYSIWYG gekoppeld zijn met de MagicQ device.